

---

## Les colères de la Loire : Risques naturels ?

Par Gérard MAZZOCHI



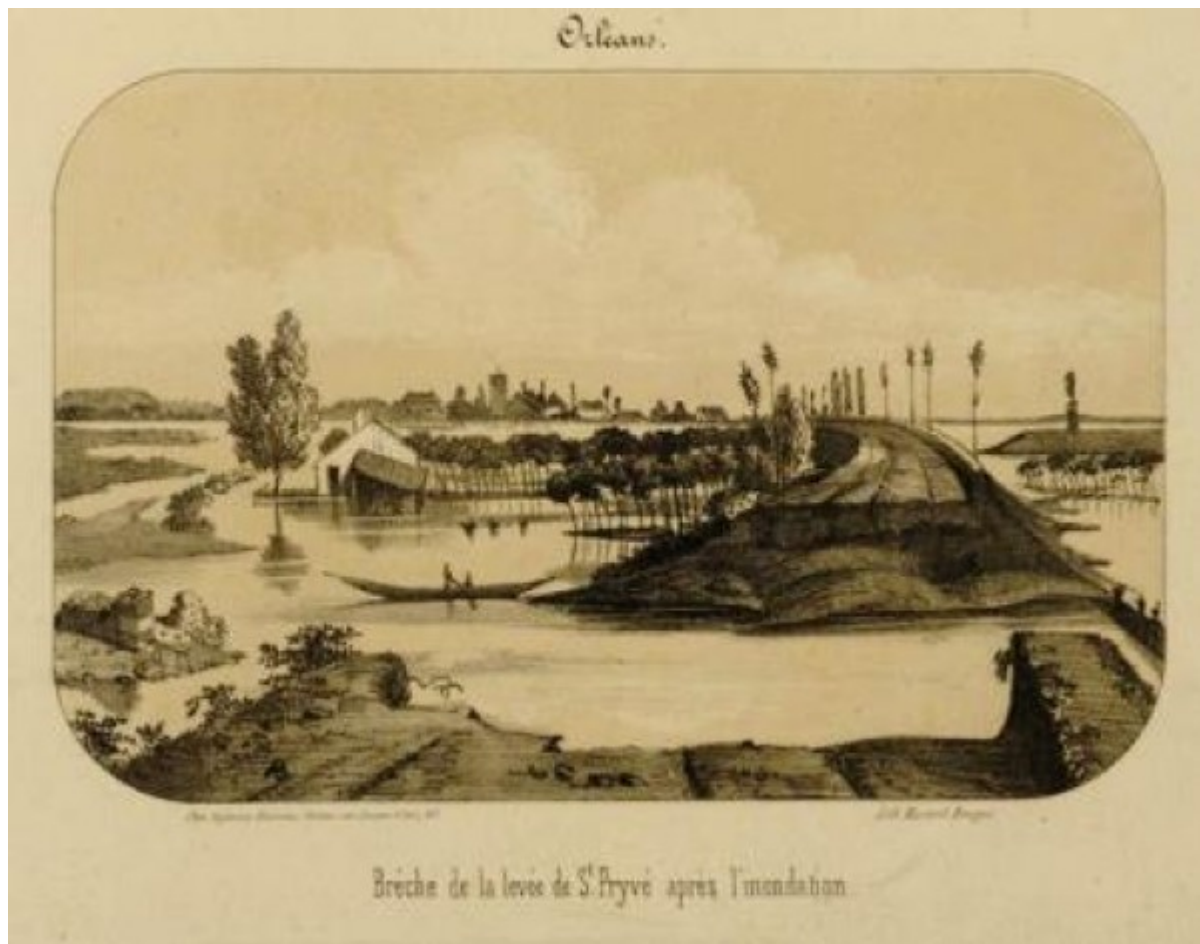
Comme tous les cours d'eau, la Loire est un hydro-système fluvial complexe qui évolue en fonction des changements et interactions entre le climat, le contexte géomorphologique et les formes d'occupation du bassin-versant par les sociétés. La dynamique fluviale a reflété et reflète cette histoire complexe du système fluvial. Les paysages observés aujourd'hui dans la plaine alluviale sont hérités de ces changements dynamiques.

Durant la fin de la dernière période glaciaire (Würm), le système fluvial a été sous contrôle uniquement des processus géodynamiques. L'évolution de la dynamique fluviale est une réponse aux changements bioclimatiques et reflète la transition entre cette dernière période glaciaire et l'interglaciaire (Holocène) période actuelle.

Dès l'avènement de l'agriculture au Néolithique le poids des sociétés commence à influencer sur la dynamique fluviale en se concrétisant notamment par des phénomènes de déforestation et de mise en culture des versants.

A partir de la Protohistoire, la présence des populations s'exprime durablement dans le paysage par intensification des déboisements et aménagement ponctuel des zones humides et des lits mineurs.

Depuis le Moyen Age, la dynamique fluviale est fortement modifiée par l'emprise des sociétés sur la plaine alluviale. Le corsetage du lit mineur par les turcies puis les levées en est l'illustration. Ce corsetage est responsable du découplage du lit majeur et du lit mineur et de la disparition des espaces d'évolutions naturels du fleuve.



Depuis plusieurs milliers d'années on ne peut donc plus considérer la Loire comme naturelle mais comme une rivière fortement anthropisée.

En exerçant avec ces endiguements une contrainte sur le fleuve, les sociétés qui nous ont précédées nous ont laissé en héritage les risques « *naturels* » qui nous menacent encore aujourd'hui.



## Les oiseaux de la Loire

par Michel CHANTEREAU

Michel CHANTEREAU, Conservateur de la Réserve naturelle nationale de Saint Mesmin a fait une présentation des différentes espèces d'oiseaux présents dans le secteur du milieu naturel, les migrations, les espèces menacées, la perte de biodiversité entraînant la diminution de certaines de ces espèces, notamment le moineau en milieu urbain et la perdrix grise en milieu



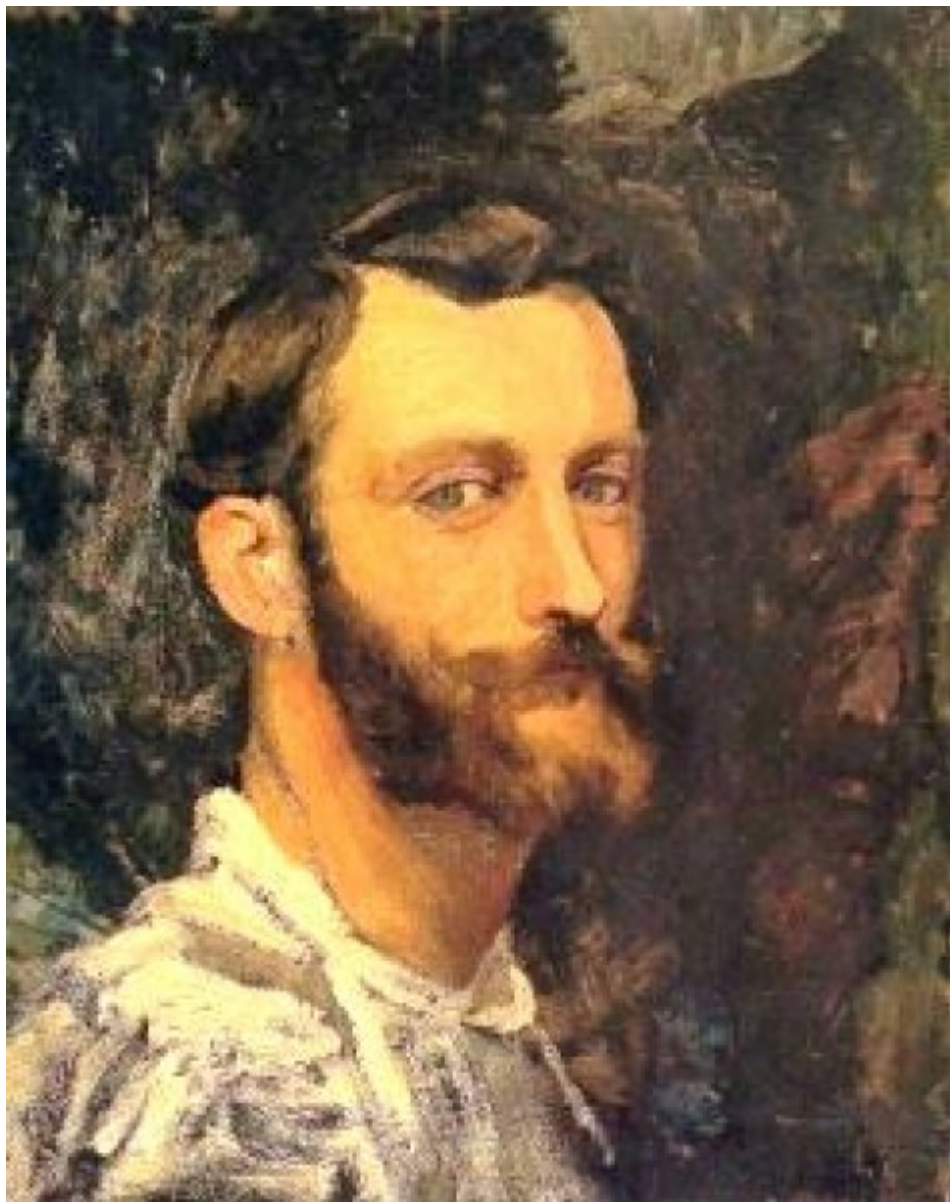
Il nous a également fait découvrir le chant des oiseaux, véritable langage entre les oiseaux et les hommes.



**26<sup>ème</sup> Jeudi de l'Histoire : « Guerre de 1870 »**

**Par Jean RICHARD**

**Frédéric BAZILLE, itinéraire d'un peintre soldat jusqu'au 28 novembre 1870**



Né à Montpellier en 1841 et issu d'une riche famille languedocienne, Bazille avait certainement tout pour être heureux et faire une brillante carrière de peintre. Ami de Sisley, Renoir, Monet, il était l'un des précurseurs du courant impressionniste qui allait être mondialement connu.

Un événement historique vint malheureusement bouleverser la vie de ce jeune homme. En juillet 1870, la

France a déclaré la guerre à la Prusse. Contre l'avis de tous ces proches, Bazille s'engagea dans l'armée le 10 août.

Il mourra héroïquement en combattant l'ennemi devant les murs de Beaune-la-Rolande le 28 novembre, il avait à peine 29 ans.

Après une courte présentation de la jeunesse de Bazille et de ses fréquentations dans le monde de l'art, nous tenterons de comprendre pourquoi Frédéric s'est engagé dans un régiment de zouaves dont la réputation était si dangereuse. Nous suivrons pas à pas ce peintre soldat dans son périple militaire, la vie en campagne avec ses compagnons d'armes, la tactique militaire du gouvernement de Gambetta au travers des mouvements de la première armée de la Loire dont faisait partie Frédéric Bazille.

Nous vivrons les dernières heures de Frédéric Bazille au combat de Beaune-la-Rolande et nous relaterons les circonstances douloureuses du périple de ce père venu chercher le corps de son fils au travers des lignes ennemies pour le rapatrier au cimetière protestant de Montpellier.

Enfin nous saurons pourquoi l'église de Beaune-la-Rolande possède un tableau original de l'artiste « *Le mariage mystique de*

*Sainte Catherine* » et comment la municipalité de la ville perpétue la mémoire de ce peintre soldat.



**Jean RICHARD**